



Siser® Craft Transferpresse



MODEL CP912-240
HANDBUCH

HEISSPRESSE

SISER S.r.l.

Viale della Tecnica, 18
36100 VICENZA, ITALY
tel. +39 0444 287960
fax +39 0444 287959

info@siser.it - www.siser.com

HEISSPRESSE CRAFT Betriebs- und Wartungshandbuch

Dieses Handbuch ist Eigentum der SISER S.r.l. Jede Vervielfältigung, auch in Teilen, ist untersagt

INDEX

Sicherheit	3
1. Bauteile, Erläuterungen	4
2. Aufstellen und Inbetriebnahme	5
3. Temperatur - und Druckeinstellung	6
4. Drucken mit der Craft Presse	8
5. Garantiebestimmungen	9
5.1 Gewährleistungsbedingungen	
5.2 Haftung	
5.3 CE - Zertifikat – Referenzstandards	
6. Stilllegung des Gerätes – Demontage und Entsorgung	10
Notizen / Anhang	11-13



Die Vervielfältigung, Speicherung und Weitergabe - auch von Teilen - dieses Schriftwerkes ist in jeder Form ohne schriftliche Zustimmung der **SISER S.r.l.** untersagt.

Da die **SISER S.r.l.** die Strategie einer fortlaufenden Entwicklung und Verbesserung ihrer Produkte verfolgt, behält sie sich das Recht vor, Spezifikationen, Ausstattungen und Anweisungen für den Betrieb und die Wartung jederzeit unangekündigt zu ändern.

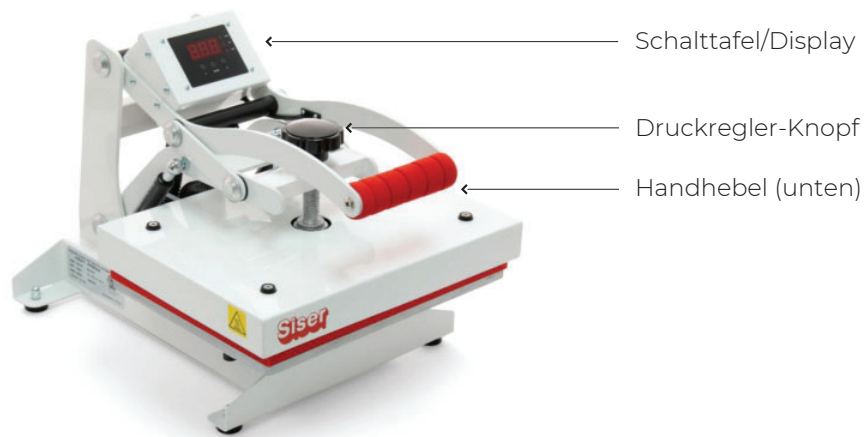
ÜBERSETZUNG DER ORIGINALEN GEBRAUCHSANLEITUNG.

Sicherheit

Bei Benutzung der Transferpresse, müssen folgende Vorsichtsmaßnahmen immer beachtet werden:

1. Lesen Sie sich sämtliche Vorgaben genau durch
2. Nutzen Sie die Transferpresse ausschließlich für die ihr bestimmten Anwendungen.
3. Um das Risiko von Elektroschocks zu minimieren, bringen Sie die Transferpresse nicht in Kontakt mit Wasser oder anderen Flüssigkeiten.
4. Zum Trennen von der Steckdose, niemals am Kabel ziehen, sondern nur am Stecker anfassen.
5. Kontakt der Kabel mit heißen Oberflächen vermeiden. Lagerung der Presse nur nach komplettem Abkühlen.
6. Arbeiten Sie nicht mit der Presse, wenn Kabel oder Teile beschädigt oder heruntergefallen sind. Um das Risiko eines Stromschlages zu minimieren, versuchen Sie nicht, Teile der Presse zu demontieren oder zu reparieren. Bringen Sie sie zu einem qualifizierten Techniker, zur Überprüfung und Reparatur. Durch fehlerhafte Reparaturen oder Montagen, steigt das Risiko von Feuer, Stromschlägen, oder Verletzungen für Personen, die die Presse benutzen.
7. Das Gerät ist nicht geeignet für die Nutzung durch Personen (inkl. Kindern) mit körperlichen oder geistigen Behinderungen, oder mit Mangel an Erfahrung und Wissen, außer sie werden von einer für deren Sicherheit verantwortlichen Person angeleitet und beaufsichtigt.
8. Ständige Beaufsichtigung ist bei jeder Transferpresse nötig, die in der Nähe von Kindern betrieben wird. Lassen Sie keine Zubehörteile unbeobachtet, wenn sie angeschlossen oder heiß sind.
9. Das Berühren heißer Metallteile, kann Verbrennungen verursachen.
10. Um Spannungsüberlastungen zu vermeiden, arbeiten Sie nicht mit anderen Starkstromgeräten im selben Stromkreis.
11. Wenn ein Verlängerungskabel nötig ist, sollte ein für 10A abgesichertes Kabel genutzt werden. Kabel mit geringerer Absicherung, können überhitzen. Das Kabel muss sorgfältig verlegt werden, damit es nicht gezogen wird, bzw. niemand darüber stolpern kann.
12. Demontieren Sie niemals selbst die Instrumenten-Box: Bei auftretenden Problemen, rufen Sie direkt unseren Fachmann an, während der normalen Arbeitszeiten: +39 0444 287960. Durch das selbständige Öffnen/die Demontage der Instrumenten-Box, verfallen jegliche Garantieansprüche.

1. Bauteile, Erläuterungen



2. Aufstellen und Inbetriebnahme

Generelle Anleitung:

- Um Verbrennungen zu vermeiden, berühren Sie während der Nutzung nie die Heizplatte.
- Achten Sie auf ihre Hände, wenn Sie die Heizplatte schließen.
Verletzungsgefahr durch Druck.
- Die Presse sollte auf einem stabilen, tragfähigen Untergrund aufgestellt werden, mind.:
 - 92 cm L x 61 cm B x 74 cm H.
- Der Arbeitsplatz sollte sauber, aufgeräumt und frei von Hindernissen sein.

Für beste Ergebnisse, befolgen Sie diese Schritt für Schritt-Anleitung:

1. Verbinden Sie das Stromkabel mit einer geerdeten, 230V Steckdose, mit mindestens 16A Absicherung.
 - Wenn nötig, benutzen Sie bitte ein mind. 12adriges Verlängerungskabel. Kurze Hochleistungskabel sind zu empfehlen.
 - Stromkreise mit weiteren Starkstromgeräten, sollten nicht genutzt werden.
 - Vor der Reinigung und Servicearbeiten, muss das Gerät vom Stromkreis getrennt werden.
2. Bringen Sie den Handhebel in die obere Position.
 - Wird die Presse nicht benutzt, sollte der Handhebel in der oberen Position verbleiben, um die Lebensdauer der Gasfedern zu verlängern.
3. Bringen Sie den Ein-/Ausschalter, in die ON-Position.
4. Optimale Arbeitsbedingungen für die Presse : maximale Luftfeuchte von 70% und eine Raumtemperatur zwischen +15°C und +50°C.

ACHTUNG - Nicht Beachtung dieser Anweisungen, kann folgende Auswirkungen haben:

5. Unregelmäßige Display Funktionen.
6. Ungenaue Anzeigen und langsames Aufheizen.
7. Der Stromkreisunterbrecher wird ausgelöst.

3. Temperatur - und druckeinstellung

Empfohlene Einstellungen variieren, aufgrund der unterschiedlichen Textilien, sowie unterschiedlicher Transmaterialien, die eingesetzt werden.

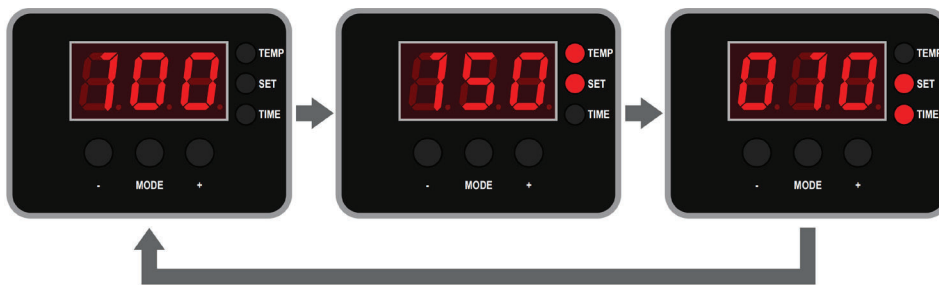
Lesen Sie bitte genau die Anleitung und Spezifikationen bzgl. der korrekten Temperatur- und Zeiteinstellungen, die Sie mit ihrem Transmaterial erhalten haben.

Ist der Handhebel in oberer Position und die Presse "ON" geschaltet, drücken Sie den MODE-Knopf, um durch das Einstellungs-Menü zu springen:

- Anzeige der aktuellen Temperatur (C°)
- Bereit zum Drucken

- Anzeige Drucktemperatur
- Zum Erhöhen (+) Knopf drücken
- Zum Absenken (-) Knopf drücken

- Anzeige Druckzeit (Sek)
- Zum Erhöhen (+) Knopf drücken
- Zum Absenken (-) Knopf drücken



Für unterschiedliche Transferfolien wird entweder leichter, mittlerer oder hoher Druck empfohlen. Eventuell sind Vorversuche nötig, um die beste Druckeinstellung zu ermitteln, aber wenn Sie sie gefunden haben, wird die Craft Presse bei jedem weiteren Druckvorgang zuverlässig mit derselben Einstellung arbeiten.

Drehen Sie den patentierten, im Zentrum angebrachten Druckregler Knopf, wenn der Handhebel in der OBEREN Position ist!



- Drehen Sie im Uhrzeigersinn, um den Druck zu erhöhen.
- Drehen Sie gegen den Uhrzeigersinn, um den Druck zu verringern.
- Kalkulieren Sie bei der Druckeinstellung auch die Dicke ihrer Textilien ein!
- **ACHTUNG:** Strukturelle Beschädigungen, durch übermäßig hohen Druck, sind durch die begrenzte Gewährleistung nicht abgedeckt!

4. Drucken mit der Craft Presse



Wenn die Craft-Presse die gewünschte Temperatur erreicht hat, positionieren Sie ihr Textil.



Positionieren Sie das zu verarbeitende Transfer auf dem Textil und decken Sie es mit einem Schutzpapier ab.



Bewegen Sie die Heizplatte nach unten und lassen Sie den Griff einrasten. Der Zeit-Countdown beginnt dann automatisch.



Der Countdown setzt ein und endet mit einem Signalton. Der Pressvorgang ist damit abgeschlossen und Sie können jetzt die Heizplatte öffnen, bis zur OBEREN Position. Die voreingestellte Zeit setzt sich automatisch zurück und Sie können unmittelbar danach mit dem nächsten Druck fortfahren.

5. Garantiebestimmungen

5.1 Gewährleistungsbedingungen



SISER S.r.l. leistet für einen Zeitraum von 24 Monaten ab dem Versanddatum Gewähr auf ihre **SISER Craft-Transferpresse**.

Die Gewährleistung wird nur dann anerkannt, wenn das Gerät korrekt nach den Anleitungen in diesem Handbuch verwendet worden ist, wozu auch die Einhaltung der planmäßigen Wartungen gehört. Fehlerhafte Teile oder solche Teile, die während der Gewährleistungsfrist brechen, werden von der SISER S.r.l. in deren Werk in Vicenza kostenlos instandgesetzt oder ersetzt. Wenn Ersatzteile zugesandt werden, müssen die defekten Teile nach dem Austausch an SISER s.r.l. zurückgesendet werden. Die Kosten für den Transport oder den Versand der Ersatzteile, gehen zulasten des Käufers. Ausgeschlossen von der Gewährleistung sind Verbrauchsmaterialien und regelmäßig zu wartende Teile, sowie solche Teile, die durch unsachgemäßen Gebrauch der Maschine beschädigt wurden. Während der Gewährleistungsfrist vorgenommene Reparaturen oder Ersatz führen nicht zur Verlängerung dieser Frist. Die Anerkennung der Gewährleistung schließt jede Schadensersatzforderung wegen Produktionsausfalls aus.

5.2 Haftung



Diese Transferpresse ist ausschließlich für die in diesem Handbuch beschriebenen Anwendungen vom Hersteller zugelassen.

SISER S.r.l. lehnt in folgenden Fällen jegliche Haftung ab:

- Missachtung der im Handbuch enthaltenen Installations-, Betriebs- und Wartungsanleitungen
- Einsatz der Maschine bei nicht sachgerechtem Anlagenzustand und ungeeigneten Umgebungsbedingungen
- Unbefugte Änderungen an der Maschine
- Benutzung durch unqualifiziertes und nicht geschultes Personal.

5.3 CE - ZERTIFIZIERUNG - Referenzstandards

Die SISER CRAFT Transferpresse, ist mit elektrischen Bauteilen ausgestattet, die mit einer Spannung zwischen 50 V und 1000 V Wechselstrom arbeiten und unterliegt somit den Richtlinien für Niederspannungs-Anlagen 2014/35/EU und für elektromagnetische Kompatibilität 2014/30/EU.

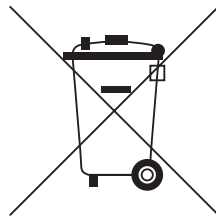
Der Benutzer wird darauf hingewiesen, dass neben den Anweisungen aus diesem Handbuch auch die Rechtsvorschriften zum Thema Sicherheit, in ihrem Land beachtet, werden müssen.

6. Stilllegung des Gerätes – Demontage und Entsorgung

Wenn das Gerät verschrottet wird, ist es in seine Einzelteile zu zerlegen, welche nach geltendem Recht separat zu entsorgen sind. Die ersetzten Teile dürfen nicht in die Umwelt gelangen, sondern sind gemäß den im Benutzungsland geltenden Gesetzen zu entsorgen.

Das Gerät besteht hauptsächlich aus Stahl, Steinwolle, Aluminium und Kunststoff.

Das Symbol:



auf dem Gerät besagt, dass der Abfall "getrennt zu erfassen" ist. Der Benutzer muss also den Abfall in den von der Ortsverwaltung eingerichteten Müllsammelstellen abgeben (oder abgeben lassen) oder beim Kauf eines neuen, typgleichen Geräts dem Händler übergeben.

In Italien wird die unerlaubte Entsorgung des Produktes durch den Benutzer, mit Verwaltungsstrafen laut Art.255ff, des Gesetzes Nr. 152/06 sanktioniert.

Information für den Benutzer

Die getrennte Entsorgung des Gerätes an ihrem "Lebensende", wird durch den Hersteller organisiert und durchgeführt. Nutzer, die das Gerät entsorgen wollen, sollten deshalb Kontakt zum Hersteller aufnehmen und den Angaben folgen, die dieser für getrennte Entsorgung des Gerätes vorgesehen hat.

Die sachgerechte, getrennte Entsorgung des stillgelegten Gerätes, für das anschließende Recycling, die Aufbereitung und die umweltgerechte Entsorgung, tragen dazu bei, mögliche negative Einflüsse auf die Umwelt und Gesundheit zu vermeiden. Ausserdem fördert sie die Wiederverwendung und/oder das Recycling der Stoffe, aus denen das Gerät besteht.

Die widerrechtliche Entsorgung durch den Besitzer, zieht die gesetzlich vorgesehenen Verwaltungsstrafen nach sich.



Siser® Craft Transferpresse

Ideal für das Applizieren von Transferfolien-Designs auf:



T-Shirts



Strampler



Einkaufstaschen



Untersetzer



Dosenkühler



Kochschürzen



Mauspads



MODEL CP912-240
HANDBUCH

HEISSPRESSE

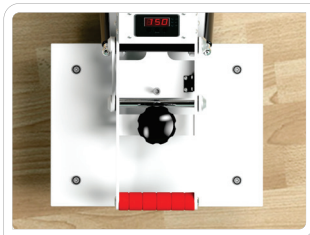
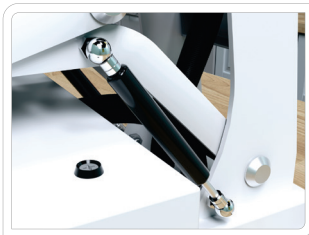
SISER S.r.l.

Viale della Tecnica, 18
36100 VICENZA, ITALY
tel. +39 0444 287960
fax +39 0444 287959

info@siser.it - www.siser.com



Siser® Craft Transferpresse



MODEL CP912-240
HANDBUCH

HEISSPRESSE

SISER S.r.l.

Viale della Tecnica, 18
36100 VICENZA, ITALY
tel. +39 0444 287960
fax +39 0444 287959

info@siser.it - www.siser.com

HEISSPRESSE CRAFT Betriebs- und Wartungshandbuch